

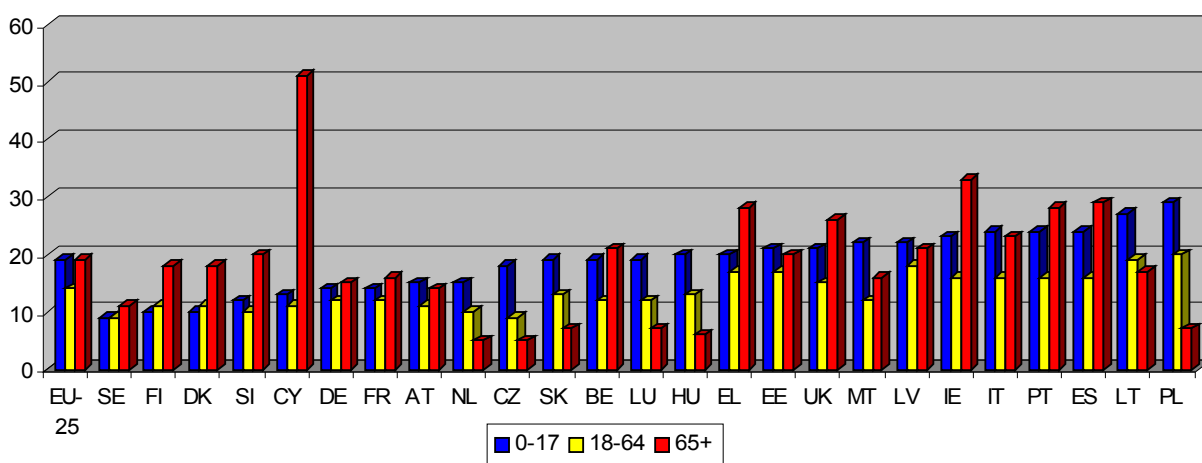
**Opracowano w Departamencie Analiz Ekonomicznych i Prognoz
przy współdziałaniu Departamentu Świadczeń Rodzinnych**

**Ubóstwo wśród dzieci w Polsce
na tle innych państw UE
w świetle raportu Grupy Wskaźnikowej
Komitetu ds. Zabezpieczenia Społecznego (SPC)**

Warszawa, luty 2008

Pod koniec listopada 2007 roku Grupa Wskaźnikowa przy Komitecie ds. Zabezpieczenia Społecznego Komisji Europejskiej¹ opublikowała wstępną wersję raportu dotyczącego ubóstwa dzieci w Unii Europejskiej. Dokument nosi tytuł roboczy „Child poverty and child well-being in the EU. Draft report of the Indicator’s Sub-Group of the Social Protection Committee”. W raporcie zdiagnozowano sytuację dzieci w UE pod względem ubóstwa oraz dobrobytu i dokonano analizy porównawczej między państwami członkowskimi Wspólnoty. Wyniki badań wskazują, iż **ubóstwo wśród dzieci jest poważnym problemem w większości państw UE i osiąga większe rozmiary niż wśród ludności w wieku produkcyjnym czy osób w wieku emerytalnym** (patrz wykres 1).

Wykres 1: Stopa ubóstwa według zagregowanych grup wiekowych w krajach UE² w 2004 roku



źródło: EU-SILC 2005

W Polsce problem wymaga szczególnej uwagi, gdyż wskaźnik ubóstwa wśród dzieci³ jest wyższy nie tylko od tych w zamożniejszych państwach „starej Unii”, ale również wyższy niż w nowych, potransformacyjnych państwach członkowskich. **W Polsce wskaźnik ten osiągnął poziom 29% w 2004 roku i była to najwyższa wartość w UE**, podczas gdy przeciętnie w UE wyniosła 19%, a w krajach Skandynawskich około 10% (Szwecja 9%, Finlandia 10%, Dania 10%). Standard życia dzieci w ujęciu bezwzględny jest jeszcze niższy, jeśli weźmie się pod uwagę różnice w ogólnym poziomie zamożności, jakie dzielą nowe kraje członkowskie od państw Europy Zachodniej.

W 2005 roku w Polsce, podobnie jak w wielu nowych państwach członkowskich, nastąpiła wyraźna poprawa poziomu życia, co wpisuje się w ogólną tendencję w krajach UE. Jednocześnie w wielu krajach członkowskich stopa ubóstwa wśród dzieci wzrosła, w niektórych nawet o kilkadziesiąt procent (w Szwecji – o 55%, na Węgrzech – o 25%, na Łotwie – o 20%). Ogółem stopa ubóstwa wśród dzieci pozostała na niezmiennym poziomie w krajach „starej Unii”, zmalała natomiast w nowych krajach członkowskich (patrz tabela 1).

¹ Indicator’s Sub-Group of the Social Protection Committee

² Skróty nazw krajów używane w wykresach: Skróty nazw krajów użyte w wykresach

AT – Austria BE – Belgia BG – Bułgaria CY – Cypr CZ – Republika Czeska DE – Niemcy DK – Dania EE – Estonia EL – Grecja ES – Hiszpania FI – Finlandia FR – Francja HU – Węgry IE – Irlandia IT – Włochy LT – Litwa LU – Luksemburg LV – Łotwa MT – Malta NL – Holandia PL – Polska PT – Portugalia RO – Rumunia SE – Szwecja SI – Słowenia SK – Słowacja UK – Zjednoczone Królestwo

³ Występujące w tekście określenia „stopa ubóstwa”, „wskaźnik ubóstwa”, „odsetek ubóstwa” oznacza odsetek osób żyjących poniżej progu ubóstwa, mierzonego jako 60% mediany dochodu gospodarstwa domowego (wg przyjętej przez OECD zmodyfikowanej skali ekwiwalentności, przypisującej następujące wartości: 1 dla pierwszej osoby dorosłej gospodarstwie, 0,5 dla każdej następnej dorosłej, 0,3 dla dziecka poniżej 14tego roku życia)

W przypadku tych ostatnich było to zapewne wpływem takich czynników, jak akcesja do UE oraz ogólny wzrost poziomu zamożności, a także dalsze zmiany strukturalne w gospodarkach krajów potransformacyjnych.

Tabela 1: Stopa ubóstwa w UE w latach 2004-2005

Kraj	2004	2005	Zmiana 2005/2004
EU25	19,0	19,0	0,0%
EU15	18,0	18,0	0,0%
EU10	25,0	23,0	-8,0%
Szwecja	9,4	14,6	55,3%
Węgry	19,9	24,9	25,1%
Łotwa	21,5	25,8	20,0%
Grecja	20,4	22,7	11,3%
Zjednoczone Królestwo	22,3	23,5	5,4%
Włochy	23,6	24,5	3,8%
Niemcy	12,0	12,4	3,3%
Luksemburg	19,3	19,8	2,6%
Hiszpania	24,2	24,3	0,4%
Austria	14,9	14,7	-1,3%
Irlandia	22,8	22,3	-2,2%
Francja	14,3	13,8	-3,5%
Słowenia	12,1	11,5	-5,0%
Finlandia	10,2	9,8	-3,9%
Dania	10,4	9,9	-4,8%
Estonia	21,3	20,1	-5,6%
Czechy	17,6	16,4	-6,8%
Litwa	27,2	25,1	-7,7%
Słowacja	18,9	17,1	-9,5%
Polska	29,3	26,4	-9,9%
Cypr	12,8	11,5	-10,2%
Holandia	15,3	13,6	-11,1%
Malta	21,5	19,0	-11,6%
Portugalia	23,7	20,8	-12,2%
Belgia	18,1	15,3	-15,5%

Źródło: EU-SILC 2006

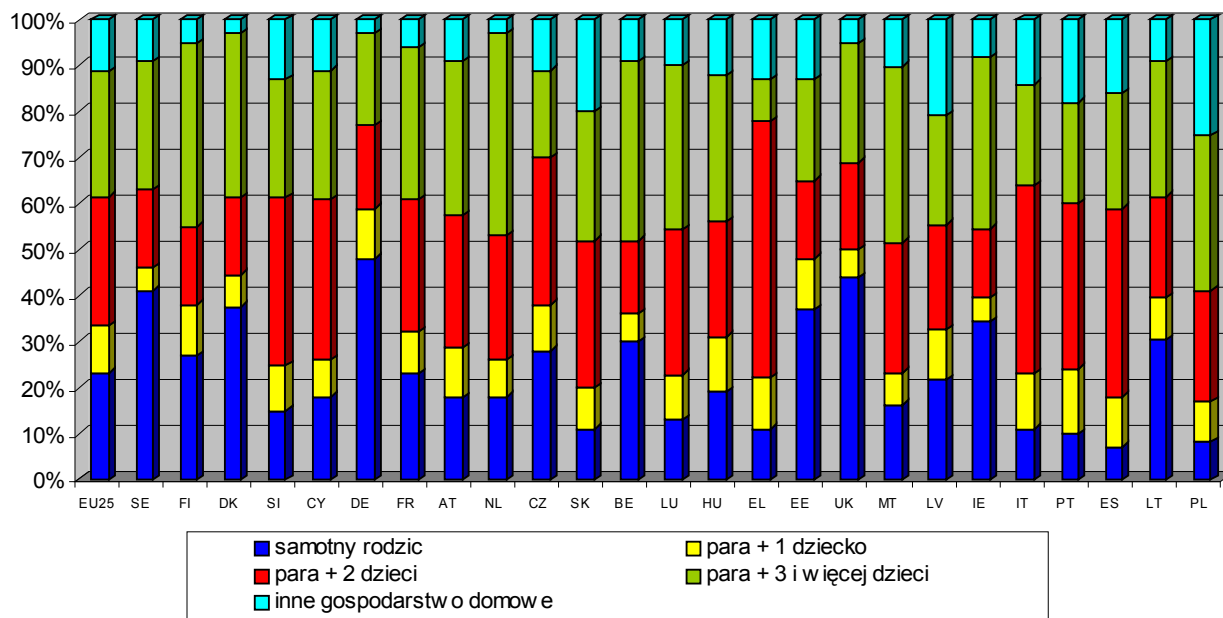
1. Czynniki ubóstwa wśród dzieci

Występowanie ubóstwa wśród dzieci jest zależne od szeregu czynników. Jednym z nich jest **rozmiar i skład gospodarstwa domowego**. Kondycja gospodarstwa domowego jest pochodną możliwości podjęcia dobrej pracy, możliwości mieszkaniowych, a także system świadczeń rodzinnych⁴ oraz konstrukcja systemu podatkowego pod kątem ułatwień dla rodziców. Istnieją dwa typy gospodarstw domowych, w których wzrasta ryzyko ubóstwa wśród dzieci. Są to gospodarstwa samotnych rodziców (5% dzieci w Polsce żyje w takich gospodarstwach, co stanowi znacznie mniejszy odsetek niż w większości krajów EU, zwłaszcza "Starej Unii") oraz rodziny wielodzietne. Odsetek ubóstwa wśród dzieci wychowujących się z jednym rodzicem wynosił powyżej 46% i był o ponad połowę wyższy niż w przypadku gospodarstw domowych ogółem (29%). W przypadku rodzin wielodzietnych był on najwyższy spośród wszystkich państw UE. Według danych przedstawionych w raporcie, pojawienie się kolejnego dziecka zwiększa w wyraźny sposób stopień zagrożenia

⁴ Świadczenia rodzinne rozumiane są jako wszelkie transfery socjalne ukierunkowane na rodzinę/ dziecko

ubóstwem. O ile w przypadku rodziców z jednym dzieckiem odsetek dzieci ubogich wynosi 17%, a w przypadku rodziców z dwojgiem dzieci 23%, wskaźnik dla rodziców z trojgiem lub więcej dzieci osiąga już wartość 47% (patrz wykres 2).

Wykres 2: Odsetek dzieci dotkniętych ubóstwem według typu gospodarstwa domowego, w którym się wychowują i kraju, 2004 rok.



źródło: EU-SILC 2005

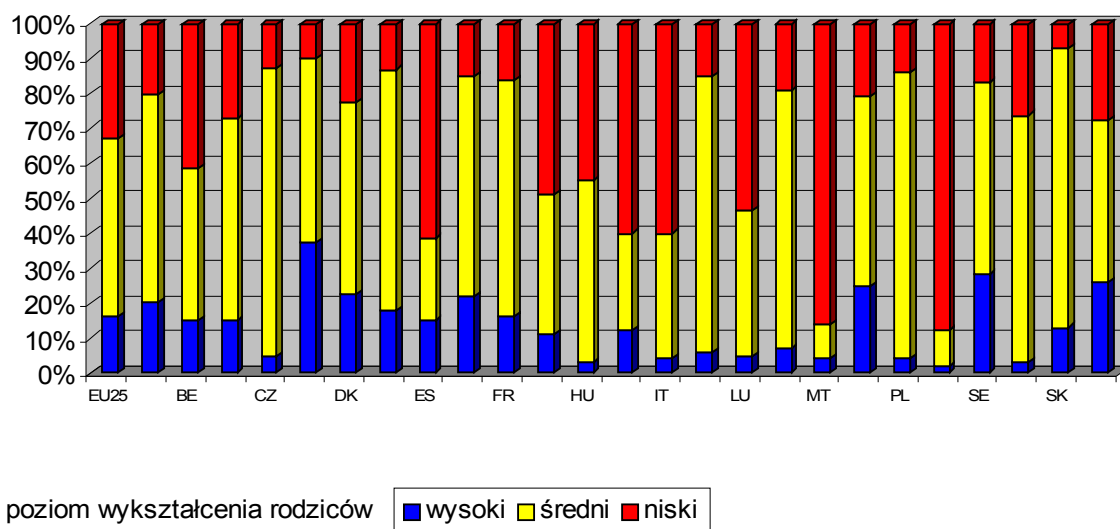
W większości państw UE sytuacja ekonomiczna rodziców samotnie wychowujących dzieci jest w znacznym stopniu zależna od przyczyny, która doprowadziła do samotnego rodzicielstwa. W niższych grupach wiekowych są to przede wszystkim urodzenia pozamałżeńskie, natomiast wraz ze wzrostem grupy wiekowej coraz częściej przyczyną tą jest rozwód lub wdowieństwo. W przypadku urodzeń pozamałżeńskich częściej występują urodzenia nieplanowane, a niski wiek matki często oznacza gorszą sytuację na rynku pracy, podczas gdy samotne matki w starszych grupach wiekowych legitymują się bardziej ustabilizowaną sytuacją materialną. Jednak w Polsce odsetek dzieci ubogich utrzymuje się na tym samym poziomie bez względu na wiek matki, wahając się w wąskich granicach 31%-33% w różnych grupach wiekowych.

Jedną z przyczyn wysokiego wskaźnika ubóstwa wśród dzieci wychowywanych przez samotnych rodziców jest trudność, z jaką borykają się te rodziny w łączeniu pracy zawodowej z życiem rodzinnym. W Polsce problem ten jest bardzo istotny, z uwagi na niewystarczającą ilość żłobków, przedszkoli (szczególnie na wsiach i w małych miastach), małą różnorodność form opieki nad dzieckiem oraz wysokimi kosztami opieki nad dzieckiem. Często koszty te powodują, iż podjęcie przez samotnego rodzica niskopłatnej pracy, nie pozwala na zapewnienie dziecku opieki w przedszkolu.

Innym ważnym czynnikiem decydującym o stopniu zagrożenia ubóstwem jest **poziom wykształcenia rodziców**. Jest to czynnik szczególnie istotny z tego powodu, że wpływa w złożony sposób, wieloaspektowo na sytuację rodziny. Ma duży wpływ na pozycję rodziców dziecka na rynku pracy oraz sytuację dochodową rodziny. Dodatkowo, ogranicza lub zwiększa szanse dziecka na to, że samo będzie miało dobre wyniki w nauce (dziedziczność wykształcenia), a zatem – pośrednio – decyduje o stopniu ryzyka zagrożenia ubóstwem dziecka i założonej przez niego w przyszłości rodziny.

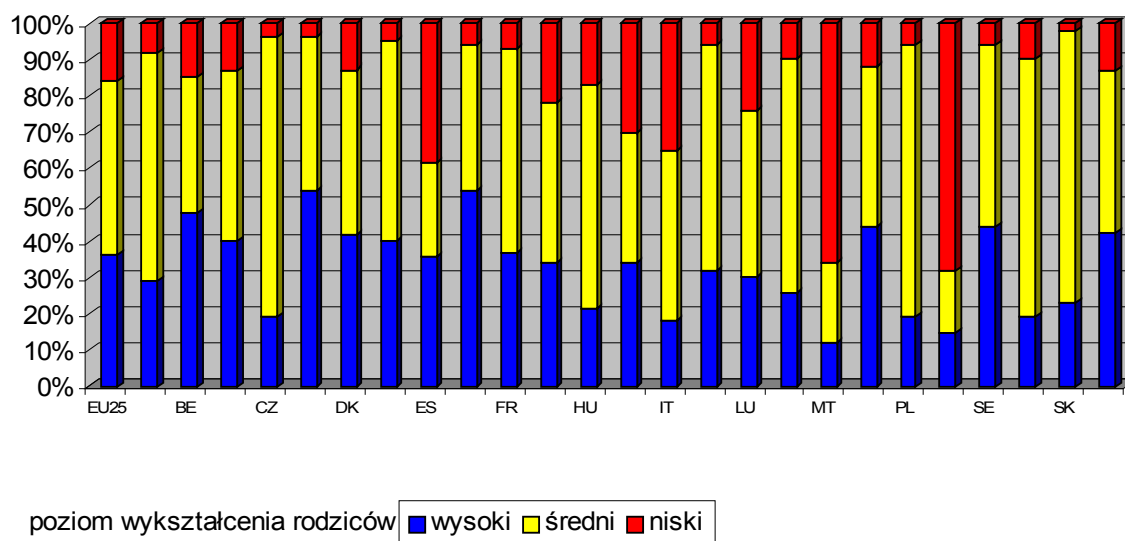
Poziom wykształcenia rodziców dzieci ogółem oraz dzieci ubogich w krajach UE został przedstawiony na wykresach 3 i 4⁵.

Wykres 3: Odsetek dzieci ubogich według poziomu wykształcenia rodziców w krajach UE, 2004 r.



źródło: EU-SILC 2005

Wykres 4: Odsetek dzieci ogółem według poziomu wykształcenia rodziców w krajach UE, 2004 r.



źródło: EU-SILC 2005

W Polsce, podobnie jak w innych krajach Europy Środkowej i Wschodniej, bardzo niewiele dzieci jest wychowywanych przez rodziców legitymujących się najniższym poziomem wykształcenia, z drugiej jednak strony również stosunkowo niewiele przez rodziców z wykształceniem wyższym.

Odsetek dzieci wychowywanych przez rodziców posiadających najniższe wykształcenie jest w Polsce bardzo niewielki i jeden z najniższych w UE. Natomiast stosunkowo nieznaczny jest również udział rodziców z wyższym wykształceniem i jest to wartość ponad dwukrotnie niższa niż w państwach skandynawskich czy w Niemczech. W

⁵ Niski poziom wykształcenia oznacza, że żadne z rodziców nie ukończyło szkoły średniej, w przypadku poziomu średniego i wyższego – gdy co najmniej jedno z rodziców ukończyło dany szczebel edukacji

2004 roku zdecydowana większość (prawie $\frac{3}{4}$) dzieci w Polsce wychowuje się w rodzinach, w których dominuje średni poziom wykształcenia. Na drugim biegunie znajdują się niektóre kraje Europy Południowej, gdzie odsetek dzieci wychowujących się w rodzinach, w których żadne z rodziców nie ukończyło szkoły średniej, przekracza $\frac{2}{3}$. Na podstawie danych przedstawionych na wykresach widać, iż w Polsce, podobnie jak w innych krajach UE, jedynie wyższe wykształcenie rodziców obniża znacząco ryzyko ubóstwa wśród dzieci. Jedynie 4% ubogich dzieci w Polsce wychowuje się w rodzinach tego typu. W wielu państwach UE odsetek dzieci ubogich wychowywanych przez rodziców najlepiej wykształconych nie przekracza kilku procent.

Pod względem edukacji dzieci Polska prezentuje się korzystnie na tle pozostałych państw UE, osiągając jeden z najniższych w UE wskaźnik udziału młodzieży w wieku 18-24, które kończą edukację na poziomie podstawowym (ok. 5%, przy średniej dla całej UE ok. 15%).

Innym kluczowym czynnikiem decydującym o poziomie ubóstwa wśród dzieci jest **sytuacja rodziców na rynku pracy**. W krajach UE dochód z pracy jest zdecydowanie największym źródłem dochodów gospodarstw domowych (71,7%), podczas gdy transfery socjalne (z wyłączeniem świadczeń emerytalnych) stanowią jedynie 6,6%. W grupie ubogich gospodarstw domowych wartości te wynoszą, odpowiednio, 35,7% oraz 27,7%.

Szczególnie trudna sytuacja materialna dotyczy dzieci wychowujących się w gospodarstwach domowych, w których oboje rodzice pozostają bez zatrudnienia. W 2006 roku w UE 10% dzieci znajdowało się w takiej sytuacji, w Polsce 11%⁶. Z reguły w państwach Unii Europejskiej wskaźnik zatrudnienia wśród mężczyzn posiadających dzieci jest wyższy aniżeli w przypadku mężczyzn, którzy dzieci nie mają.

Sytuacja wśród matek jest zróżnicowana, w niektórych krajach stopa zatrudnienia jest większa w przypadku matek niż kobiet bezdzietnych. Prawdopodobnie jest to zależne od konstrukcji systemów zasiłkowych oraz systemu ulg i zwolnień podatkowych dla matek. W Polsce wskaźnik zatrudnienia wśród matek jest wyższy niż wśród kobiet nie posiadających dzieci (wynosi on odpowiednio 65% i 59%⁷). Jest także wyższy niż przeciętnie w UE (62%). Nie przekłada się to jednak na niższą stopę ubóstwa wśród dzieci. Dochody z pracy są często niewystarczające do zapewnienia dziecku życia na godziwym poziomie. Aktywizacja zawodowa obojga rodziców i podnoszenie wskaźnika zatrudnienia jest warunkiem koniecznym, ale nie jedynym do ograniczenia ubóstwa dzieci. Działania aktywizacyjne powinny zostać poparte modyfikacją systemów zasiłkowych. Z drugiej strony, nawet w krajach o najwyższym poziomie wydatków socjalnych skierowanych do rodzin, transfery socjalne nie rekompensują braku dochodów z pracy, co podkreśla dodatkowo konieczność skupienia się na obu typach działań.

Cechą charakterystyczną w niemal wszystkich państwach UE jest spadek aktywności zawodowej matek wraz z urodzinami kolejnego dziecka. O ile w przypadku urodzenia pierwszego oraz drugiego dziecka wskaźnik spada nieznacznie, o tyle w przypadku kolejnych dzieci wskaźnik zatrudnienia wśród matek istotnie maleje.

W raporcie dokonano oceny poszczególnych krajów UE pod względem ich wyników w walce z ubóstwem wśród dzieci w kontekście głównych czynników wpływających na poziom ubóstwa. Jak wynika z zestawienia, w Polsce najważniejszym czynnikiem determinującym ubóstwo wśród dzieci są niskie dochody z pracy rodziców. Pod tym względem wyniki osiągane przez Polskę są jednymi z najbardziej niekorzystnych w UE. Również niekorzystnie kształtuje się sytuacja w zakresie wpływu transferów socjalnych, ze względu na ich niską efektywność. Polska wypada gorzej niż większość państw UE, choć istnieją nieliczne kraje osiągające słabsze wyniki. Najmniej istotnym spośród omawianych

⁶ Badanie LFS (Labour Force Survey), wiosna 2006

⁷ Pod uwagę brano kobiety w wieku 20-49 lat, dane z 2005 roku

czynników jest bezrobocie wśród rodziców. Tym niemniej również na tym tle w porównaniu z innymi krajami EU Polska wypada niekorzystnie. Reasumując, ze względu na poszczególne aspekty wymienione w zestawieniu Polska osiąga gorsze rezultaty niż inne kraje unijne, co powoduje, że ubóstwo wśród dzieci w Polsce osiąga najwyższy wskaźnik (patrz tabela 2).

Tabela 2: Ranking krajów UE pod względem walki z ubóstwem wśród dzieci

Wyszczególnienie	Kraj	Spadek stopy ubóstwa wśród dzieci	Dzieci w gospodarstwach domowych osób bezrobotnych	Dzieci żyjące w gospodarstwach domowych osiągających niewystarczające dochody z pracy	Wpływ transferów socjalnych na ubóstwo dzieci
GRUPA 1	DK	+++	+	+++	++
	FI	+++	++	+++	+++
	SE	+++	++	+++	+++
	CY	+++	+	++	-
	SI	++	+++	++	++
	AT	++	+	+	++
	NL	+	+	+	+
GRUPA 2	FR	++	-	++	++
	DE	++	--	+++	+
	BE	+	--	++	+
	CZ	-	--	+	+
	IE	-	---	+	+
	EE	--	--	+	-
GRUPA 3	UK	+	---	--	+
	HU	-	---	--	++
	MT	-	--	--	-
	SK	-	---	--	-
GRUPA 4	LU	+	+++	--	+
	EL	+	+++	--	---
	ES	--	+	---	---
	IT	--	++	--	--
	PT	--	+	---	--
	LV	--	-	--	--
	LT	---	+	---	--
	PL	---	-	---	--

Legenda: oceny krajów dokonano w sześciostopniowej skali (+++ oznacza najlepszą ocenę, --- najgorszą).

Źródło: Opracowanie ISG SPC na podstawie EU-SILC 2005

Państwa UE zostały podzielone na cztery grupy, obejmujące kraje o podobnych efektach w walce z ubóstwem. Grupa, w której znalazła się Polska, charakteryzuje się wysoką stopą ubóstwa wśród dzieci. W krajach tych odnotowuje się niewielki udział dzieci żyjących w gospodarstwach domowych osób bezrobotnych, natomiast czynnikiem wpływającym w największym stopniu na ubóstwo dzieci są niskie dochody z pracy rodziców. Systemy transferów socjalnych charakteryzują się niską efektywnością w redukcji ubóstwa wśród dzieci. Brak rządowego wsparcia dla rodzin dotkniętych ubóstwem jest częściowo rekompensowany przez większą rolę rodziny (zamieszkiwanie w wielopokoleniowych gospodarstwach domowych, możliwość polegania w większym stopniu na członkach dalszej rodziny itd.).

2. Interwencja rządu

Dla prowadzenia skutecznej walki z ubóstwem wśród dzieci konieczne jest przeanalizowanie dotychczasowych metod pod kątem ich i efektywności. W praktyce wypracowano różne metody oceny wpływu polityki na ubóstwo wśród dzieci, np. analizy trendów i zmian polityki na poziomie makroekonomicznym, przez badanie wskaźników ubóstwa na tle poziomu wydatków socjalnych budżetu państwa⁸. Innym sposobem badania są metody porównawcze wskaźników ubóstwa przed transferami socjalnymi i po transferach. Badania prowadzone w ten sposób nie są jednak w stanie odpowiedzieć na pytanie, jak zmieniłoby się zachowanie beneficjentów w przypadku zmiany całego modelu podatkowo-zasiłkowego. Inną ich wadą jest brak rozróżnienia, jakie konkretnie rodzaje transferów są najbardziej skuteczne. Do prowadzenia takich analiz mogą być stosowane modele mikrosymulacyjne, jak EUROMOD⁹.

Podstawowym sposobem oddziaływania państwa na sytuację w zakresie ubóstwa jest sterowanie systemem podatkowo-zasiłkowym. Państwo może w ten sposób dokonywać redystrybucji dochodu pomiędzy wybranymi grupami społecznymi czy gospodarstwami domowymi poprzez np. instytucję minimalnego dochodu gwarantowanego dla ludzi utrzymujących się ze źródeł niezarobkowych (zasiłki dla bezrobotnych, pomoc społeczna, zasiłki dla niepełnosprawnych etc.).

Analizując wpływ transferów socjalnych na poziom ubóstwa dzieci w UE, należy zauważyć, iż państwa, które przeznaczają najwięcej środków na transfery socjalne w stosunku do PKB, charakteryzują się najniższym poziomem ubóstwa wśród dzieci. Najwyższy udział wydatków socjalnych w stosunku do PKB odnotowuje się w państwach skandynawskich. W Danii i Szwecji udział wydatków na transfery socjalne w stosunku do PKB oscyluje w granicach 19%, podczas gdy stopa ubóstwa wśród dzieci- wokół 10%. W krajach bałtyckich na transfery socjalne wydaje się 6-7% PKB, podczas gdy wskaźnik ubóstwa wśród dzieci wynosi ok. 21% w Estonii i na Łotwie i ok. 27% na Litwie. Blisko tej grupy krajów znajduje się Polska, w której odsetkowi ubóstwa wśród dzieci 29% towarzyszy udział wydatków na transfery socjalne w PKB rzędu 8%.

⁸ Z ogółu transferów socjalnych wyłącza się w celach badawczych wydatki na emerytury, ponieważ są one traktowane jako inna kategoria transferów, która polega na realizowaniu wcześniej nabytych uprawnień, a ich wypłata nie jest elementem polityki społecznej państwa

⁹ W Polsce badania nad projektem modelu mikrosymulacyjnego SIMPL, pozwalającego na takie symulacje, prowadzone są przez Wydział Nauk Ekonomicznych Uniwersytetu Warszawskiego

Tabela 3: Wpływ transferów socjalnych na stopę ubóstwa w wybranych krajach UE, 2004 rok

Kraj	Stopa ubóstwa przed transferami	Stopa ubóstwa po świadczeniach rodzinnych	Stopa ubóstwa po wszystkich transferach	Wpływ wszystkich transferów na redukcję stopy ubóstwa	Z tego wpływ świadczeń rodzinnych
Finlandia	31%	25%	10%	67%	19%
Szwecja	35%	25%	9%	73%	28%
Dania	26%	16%	10%	60%	38%
Irlandia	40%	36%	23%	43%	10%
UK	42%	32%	21%	49%	24%
Polska	39%	34%	29%	25%	12%
Litwa	34%	32%	27%	20%	6%
Łotwa	31%	29%	22%	30%	8%
Estonia	31%	30%	21%	31%	4%

Źródło: EU-SILC 2005

W Polsce transfery socjalne przyczyniają się do zmniejszenia stopy ubóstwa o jedną czwartą, w tym w około 50% w wyniku świadczeń rodzinnych, które mają większy udział niż w większości państw UE. W państwach skandynawskich, gdzie transfery socjalne w największym stopniu ograniczają skalę ubóstwa, udział świadczeń rodzinnych jest nieco mniejszy. Natomiast jest on jeszcze bardziej ograniczony w przypadku państw bałtyckich, gdzie jest w nieznacznym stopniu odpowiedzialny za ograniczanie ubóstwa. Na tle pozostałych krajów UE Polska charakteryzuje się wysoką stopą ubóstwa przed transferami. Irlandia oraz Zjednoczone Królestwo są w gorszej sytuacji wyjściowej, osiągając wyższe wartości ubóstwa, wynoszące ponad 40%. Jednak systemy transferów socjalnych funkcjonujące w tych krajach ograniczają ten odsetek niemal o połowę.

W Polsce świadczenia rodzinne wciąż jednak odgrywają niedostateczną rolę. Wydatki na świadczenia skierowane do rodziny/dzieci skorygowane udziałem dzieci w całkowitej populacji w Polsce należały do najniższych w Europie. Dodatkowo, znaczna część świadczeń rodzinnych nie jest przeznaczana na pomoc dzieciom najuboższym.

Dla oceny działań w zakresie walki z ubóstwem wśród dzieci potrzebne jest zastosowanie odpowiednich mierników. Powinny one spełniać szereg wymagań, aby umożliwić ewaluację efektów prowadzenia polityki walki z ubóstwem. Dokonania dotyczące walki z ubóstwem wśród dzieci powinny być oceniane regularnie i z szerokiej perspektywy, uwzględniającej nie tylko ubóstwo dochodowe, ale też inne rodzaje ryzyka prowadzące do ubóstwa.

Najważniejsze rekomendacje służące poprawie monitoringu ubóstwa wśród dzieci:

1. Państwa członkowskie powinny dokonać diagnozy zjawiska ubóstwa i jego przyczyn i określić jasne (i mierzalne) cele związane z redukcją ubóstwa i wykluczenia społecznego wśród dzieci.
2. Należy monitorować wpływ poszczególnych instrumentów polityki społecznej na ograniczenie ubóstwa wśród dzieci – nie tylko na poziomie kraju, lecz również na poziomie lokalnym i regionalnym. Na podstawie wyników badań powinny być podejmowane działania korygujące.
3. Państwa powinny inwestować w modele mikrosymulacyjne i wykorzystywać je do przewidywania wpływu poszczególnych instrumentów polityki na sytuację dzieci.
4. Opis postępów państw członkowskich w zwalczaniu ubóstwa wśród dzieci powinien stanowić część raportów przygotowywanych przez Komisję w ramach Komitetu ds. Zabezpieczenia Społecznego.
5. Dotychczas wykorzystywane wskaźniki ubóstwa powinny zostać uzupełnione tak, by lepiej obrazować m.in. warunki życia dzieci. Kraje powinny podjąć działania w celu

lepszego wykorzystania administracyjnych systemów informacyjnych i rejestrów, a także dokonać przeglądu istniejących źródeł danych, w celu szerszego monitorowania sytuacji dzieci. Powinny również rozważyć wprowadzenie specjalnych badań, w szczególności opartych o wywiady przeprowadzane bezpośrednio z dziećmi.

Dobrymi wskaźnikami, które można byłoby zastosować do pomiaru zmian w poziomie ubóstwa wśród dzieci, używanymi w niektórych krajach UE i umożliwiającymi dokonywanie porównań między państwami, mogą być (nazwy w języku angielskim, polskie nazwy wskaźników wymagają szczegółowego doprecyzowania z uwagi na różnice metodologiczne):

- child poverty risk, gap between child poverty risk and poverty risk of the total population,
- relative median poverty risk gap of the children,
- persistent child poverty risk,
- in-work poverty risk of households with dependent children,
- anchored at-risk of poverty rate for children and for households with children,
- children living in jobless households by households types, in % of total number of children living in jobless households,
- employment impact of parenthood: EES indicator showing the difference in percentage points in employment rates with/without children aged 0-6
- deprivation related to economic strain (fulfillment of basic needs, capacity to face unexpected required expenses, enforced lack of durables),
- percentage of children living in a household that cannot afford one week holiday away from home,
- deprivation related to the lack of educational and/or cultural goods such as books, Internet connection, educational games, etc.,
- affordability of childcare, impact of non-cash benefits
- at-risk-of-poverty rate among children (threshold fixed at the level of the minimum of subsistence),
- percentage of children living in households with low incomes in an absolute sense.

3. *Komentarz do wyników raportu*

Prezentowane w raporcie wskaźniki opierają się na danych o dochodach gospodarstw domowych za rok 2004. W latach 2005-2007 Polska podjęła szereg działań, które mają na celu ograniczenie skali ubóstwa wśród dzieci. W obszarze wsparcia materialnego rodzin poprzez system świadczeń rodzinnych do najważniejszych zmian wprowadzonych w tym okresie należały:

1. Wprowadzenie świadczenia rodzinnego skierowanego do rodzin wielodzietnych (od 1 września 2005 r.).
2. Podwyższenie z dniem 1 września 2006 r. kwot niektórych świadczeń rodzinnych, w tym o 30% wzrosła kwota świadczenia skierowanego do rodzin wielodzietnych; zwiększono również kwoty dodatków związanych z edukacją dziecka i wychowywaniem dziecka niepełnosprawnego.
3. Zwiększenie wsparcia materialnego kierowanego do rodzin w związku z urodzeniem się dziecka – od 2006 r. rodziny, których dochód netto na osobę nie przekracza kwoty 504 zł mogą otrzymać z tego tytułu 2000 zł z budżetu państwa i ewentualnie dodatkowe świadczenie finansowane ze środków własnych gmin. Rodziny, których dochody są wyższe niż 504 zł netto na osobę, mają prawo do świadczenia rodzinnego z tytułu urodzenia dziecka w wysokości 1000 zł.

4. Dla rodzin niepełnych od 1 września 2005 r. wprowadzone zostało świadczenie przysługujące w sytuacji niedostatecznej egzekucji zasądzonych alimentów (zaliczka alimentacyjna).

Przeciętna wartość świadczenia rodzinnego (łącznie z zaliczką alimentacyjną) w przeliczeniu na 1 dziecko korzystające z zasiłku rodzinnego systematycznie rośnie - w 2004 r. wynosiła 117 zł, w 2005 r. - 127 zł, w 2006 r. - 151 zł, a dane wstępne za 2007 r. wskazują na kwotę 170 zł. Kwota ta wzrosła więc od 2004 r. o 45%.

Poczawszy od rozliczenia podatkowego za 2007 rok – rodziny mogą skorzystać z ulgi w podatku dochodowym od osób fizycznych związanej z wychowywaniem dzieci. Odliczenie od podatku w kwocie 1145 zł przysługuje na każde dziecko w rodzinie.

Z dniem 1 października 2008 r. wejdzie w życie *Ustawa z dnia 7 września 2007 r. o pomocy osobom uprawnionym do alimentów (Dz.U. Nr 192, poz.1378)*. Osoby mające zasądzone świadczenia alimentacyjne, których egzekucja jest bezskuteczna, uprawnione będą do finansowanego z budżetu państwa świadczenia z funduszu alimentacyjnego do wysokości 500 zł, przy kryterium 725 zł netto na osobę w rodzinie, które jest znacznie wyższe niż w przypadku zaliczki alimentacyjnej (583 zł na osobę w rodzinie) i niż w przypadku świadczeń rodzinnych (504 zł na osobę w rodzinie). Ze świadczenia tego będą mogły korzystać między innymi rodziny niepełne, które – w świetle raportu – znajdują się w najgorszej sytuacji materialnej. Oznacza to znaczne zwiększenie wsparcia materialnego kierowanego do rodzin niepełnych, w porównaniu do obecnie obowiązujących rozwiązań, regulowanych *Ustawą z dnia 22 kwietnia 2005 r. o postępowaniu wobec dłużników alimentacyjnych oraz zaliczce alimentacyjnej (Dz. U. Nr 86, poz. 732, z późn. zm.)* – większa będzie liczba objętych nim rodzin (ze względu na wzrost kwoty kryterium dochodowego: z 583 zł do 725 zł netto na osobę w rodzinie) oraz wyższa będzie kwota świadczenia (maksymalnie 500 zł, podczas gdy najwyższa kwota zaliczki alimentacyjnej wynosi 380 zł).

Ponadto warto zauważyć, że w ostatnim okresie znacznie poprawiła się sytuacja materialna rodzin wychowujących dzieci, co obrazują wyniki badań budżetów gospodarstw domowych GUS, zaprezentowane w tabeli 4.

Tabela 4: Odsetek rodzin z dziećmi w wieku do ukończenia 24 roku życia o dochodzie poniżej ustawowej granicy ubóstwa (tj. kryterium dochodowego warunkującego prawo do świadczeń z pomocy społecznej).

Wyszczególnienie	2004 r.	2005 r.	2006 r.
Małżeństwo z 1 dzieckiem	9,6%	7,3%	6,1%
Małżeństwo z 2 dziećmi	18,1%	17,8%	15,1%
Małżeństwo z 3 dziećmi	37,6%	35,8%	28,6%
Małżeństwo z 4 i więcej dziećmi	62,4%	63,1%	53,3%
Matka lub ojciec z dziećmi na utrzymaniu	22,0%	20,7%	19,8%

źródło: *Warunki życia ludności Polski 2004-2005, GUS, oraz Sytuacja gospodarstw domowych w 2006 r. w świetle wyników badań budżetów gospodarstw domowych, GUS*

Niewątpliwie na poprawę sytuacji rodzin miał wpływ spadek stopy bezrobocia (z 19% w 2004 r. do 11,4% w 2007 r.) oraz wzrost wynagrodzeń. Przeciętne wynagrodzenie w gospodarce narodowej wzrosło z 2289,57 zł w 2004 r. do 2637,34 w okresie I-IX 2007 r., co oznacza wzrost realny o ponad 7%. Minimalne wynagrodzenie wzrosło z 824 zł w 2004 r. do 1126 zł w 2008 r., tj. nominalnie aż o 37% (realnie o prawie 25%, z uwzględnieniem prognozowanego na 2008 r. w ustawie budżetowej wskaźnika inflacji).